

ПРЕДШКОЛСКА УСТАНОВА
»ДЕТИЊСТВО«
ПРЕДШКОЛСКА УСТАНОВА
»ДЗЕЦИЊСТВО«
Број: 214-2-1/2023
Датум: 30.06.2023.
ЖАБАЉ/ЖАБЕЉ

ПУ“  “ЖАБАЉ

РАЗВОЈНИ ПЛАН

ЗА ПЕРИОД ОД 1.7.2023.
ДО 31.12.2027. ГОДИНЕ

У Жабљу, јуна 2023. године

САДРЖАЈ

I ЛИЧНА КАРТА	1
Историјат:	1
Садашњост	1
СПЕЦИФИЧНОСТИ ОБЈЕКТА „МУДРА СОВА“ У ЖАБЉУ	2
СПЕЦИФИЧНОСТИ ОБЈЕКТА „ МЕДА“ У ЖАБЉУ	3
СПЕЦИФИЧНОСТИ ОБЈЕКТА „ЂУРЂЕВАК“ У ЂУРЂЕВУ	4
СПЕЦИФИЧНОСТИ ОБЈЕКТА "МАСЛАЧАК" ГОСПОЋИНЦИМА	5
II РЕСУРСИ УСТАНОВЕ И СРЕДИНЕ	6
1. Ресурси установе	6
а) Људски ресурси:	6
б) Материјално- технички ресурси:	6
Простор:	7
Опрема:	8
ц) Финансијски ресурси:	9
2. Ресурси локалне заједнице	9
Пројекти у сарадњи са друштвеном средином	10
ЈАВНЕ И КУЛТУРНЕ МАНИФЕСТАЦИЈЕ	11
III МИСИЈА И ВИЗИЈА	12
НАШ МОТО	13
IV ПРИОРИТЕТИ РАЗВОЈА	14
ОБЛАСТ ПРОМЕНЕ: ПОДРШКА ДЕЦИ И ПОРОДИЦИ	17
ОБЛАСТ ПРОМЕНЕ: ПРОФЕСИОНАЛНА ЗАЈЕДНИЦА УЧЕЊА	19
V ЧЛАНОВИ СТРУЧНОГ АКТИВА ЗА РАЗВОЈНО ПЛАНИРАЊЕ	22

I ЛИЧНА КАРТА

Историјат:

У општини Жабља, према усменим казивањима, са децом предшколског узраста се радило и пре Првог светског рата. Рад се одвијао у оквиру школа са децом узраста од пет до седам година, два пута дневно по два сата. Претпоставља се да је такав вид рада са децом предшколског узраста постојао и у периоду између два светска рата, као и за време Другог светског рата.

Предшколска установа „Детињство“, као самостална установа је основана 25.05.1981. године, отварањем наменског објекта у Жабљу. У зачетку свога рада Установа је имала четири целодневне групе и дванаест радника. У то време је забавиште (садашњи рад са децом у ППП) било у саставу основне школе, али се оно прикључује Предшколској установи 1992. године. Рад са децом предшколског узраста у местима Ђурђеви и Госпођинцима је, такође, био организован у саставу основних школа, али се и те групе прикључују ПУ „Детињство“ 2001. године, у каквом саставу постојимо и данас. Временом је дошло до повећања броја група на целодневном боравку (доградњом објекта у Жабљу), али, на жалост, и до укидања једине јаслене групе на територији општине по налогу здравственог инспектора, због неадекватних услова за рад. Од септембра 2019. године у реконструисаном објекту „Меда“, који се налази у склопу основне школе „Милош Црњански“ у Жабљу, поново отварамо јаслене групе којих тренутно имамо четири. Од септембра наредне радне године отварају се још две групе јасленог и једна група мешовитог вртићког узраста, у склопу истог објекта, у адаптираној згради старог суда. Због повећаног обухвата деце, у објекту „Маслачак“ у Госпођинцима, адаптирана је просторија Месне заједнице 2019/2020. године.

Садашњост

У оквиру Установе налазе се четири објекта: „Мудра сова“ и „Меда“ у Жабљу, „Ђурђевак“ у Ђурђеви и „Маслачак“ у Госпођинцима. У сва 4 објекта борави укупно 588 деце распоређених у 4 група јаслица (у Жабљу), 11 група целодневног боравка (узраста од 3-5,5 година) и 8 група Припремног предшколског програма (узраста од 5,5-6,5 година). Васпитно-образовни рад у Установи се реализује на српском језику, а у једној групи у Ђурђеви и двојезично, на српском и русинском језику, уважавајући карактеристике наше средине.

Облик боравка	Узраст	Број група	Број деце
Објекат „Мудра сова“ у Жабљу			
Целодневни	3-5,5	5	149
Полудневни Година пред полазак у школу	5,5-6,5	4	103
Укупно		9	252
Објекат „Меда“ у Жабљу			
Јаслице	1-2	2	29
Јаслице	2-3	2	34
Укупно		4	63

Објекат „Маслачак“ у Госпођинцима			
Целодневни	3-5.5 година	3	78
Полудневни Година пред полазак у школу	5,5-6,5 година	2	43
Укупно		5	121
Објекат „Ђурђевак“ у Ђурђеву			
Целодневни	3-5.5 година	3	90
Полудневни Година пред полазак у школу	5,5-6,5 година	2	63
УКУПНО		5	153
УКУПНО		23	589

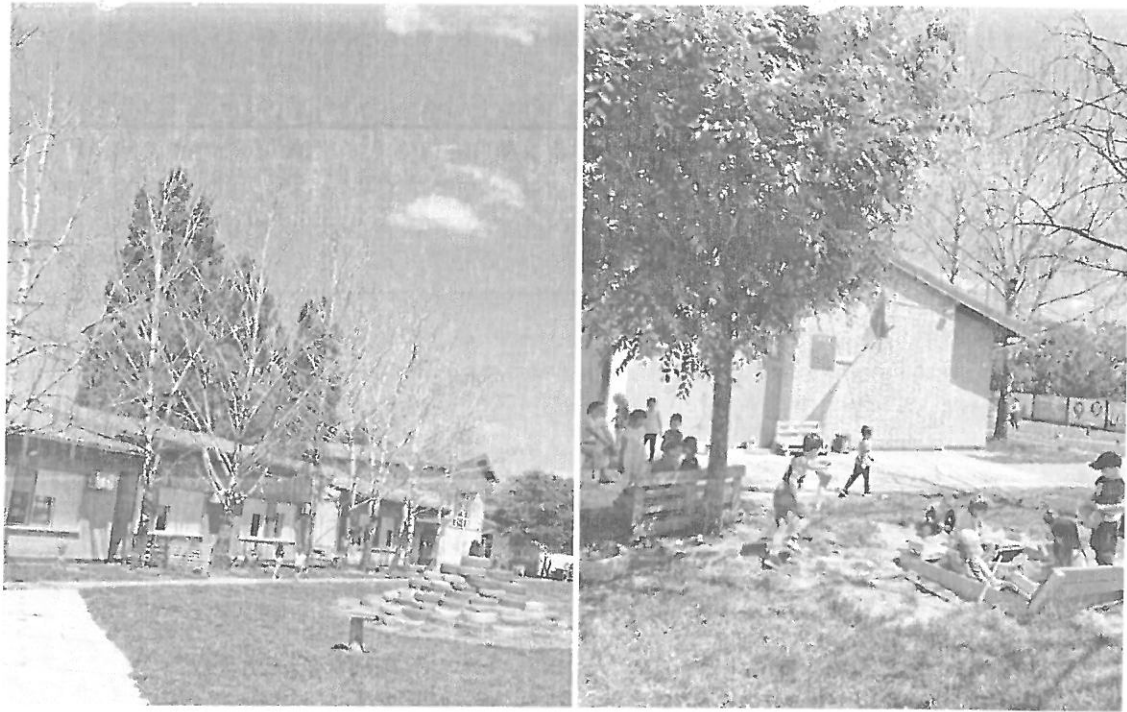
Сва четири објекта почињу са радом у 6:00 часова, када почиње пријем деце на целодневном бораваку, који траје до 16.00 часова (10 сати).

У групама Године пред полазак у школу рад је организован у две смене и почетак у преподневној смени се усклађује са почетком наставе у основној школи, значи почиње у 8 часова, тј. у 7.30 часова, а завршава се у 12 часова, тј. у 11.30 часова. У поподневној смени је почетак у 13 часова, тј. у 12.30 часова, а завршетак је у 17 часова, тј. у 16.30 часова. У складу са законом, за групе Године пред полазак у школу, рад се организује према календару рада за основне школе. Целодневни боравак ради сваког радног дана у току читаве године. За време летњег распуста организује се рад у једном или два, од четири објекта (дежурство), након анкетирања родитеља о потреби збрињавања деце током летњег периода.

СПЕЦИФИЧНОСТИ ОБЈЕКТА „МУДРА СОВА“ У ЖАБЉУ

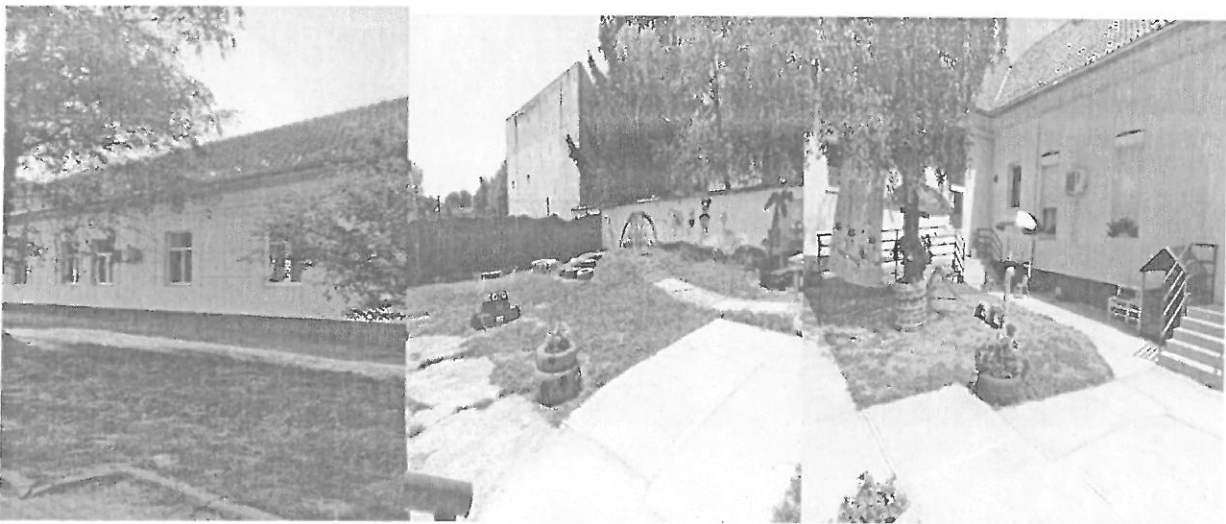
Објекат „Мудра сова“ се налази у самом центру Жабља, али, ипак, изолован од буке и вреве (увучен у двориште зграде). Током више од три деценије постојања претрпео је многе адаптације и доградњу новог дела (пратећи законске нормативе).

Објекат је окружен пространим двориштем са травњаком. Сав расположиви простор се из године у годину мења и обогаћује како би био у функцији учења кроз игру. У унутрашњости објекта се налази седам великих радних соба, фискултурна сала, кухиња у којој се припрема храна. Пошто је овај објекат седиште установе, у склопу њега се налазе и канцеларије за директора, секретара, рачуноводство и стручну службу. Васпитно-образовни рад се реализује у 9 група деце, 5 целодневног и 4 полудневног боравака. Полудневни боравак се реализује у две смене.



СПЕЦИФИЧНОСТИ ОБЈЕКТА „МЕДА“ У ЖАБЉУ

Објекат „Меда“ налази се у центру Жабља, у улици Светог Николе 34, у склопу Основне школе „Милош Црњански“. Објекат је почео са радом у септембру 2019. године. У то време у објекту су се налазиле две јаслене групе и две групе деце у Години пред полазак у школу. Двориште вртића је безбедно, ограђено и прилагођено деци јасленог узраста. Деца старијег јасленог узраста деле двориште са корисницима удружења „Алтруист“. У близини вртића налази се Дом здравља и спортска хала. Објекат тренутно има четири групе (две млађе и две старије јаслене групе). Због све већег броја интересовања родитеља за упис деце у јаслене групе планира се проширење објекта за још три васпитне групе.



СПЕЦИФИЧНОСТИ ОБЈЕКТА „ЂУРЂЕВАК“ У ЂУРЂЕВУ

Васпитно-образовни рад са децом од 3 до 6,5 година реализује се у објекту „Ђурђевак“ у Ђурђеву. Зграда је адаптирана и прилагођена боравку деце. Радне просторије за боравак деце задовољавају стандарде за несметано обављање васпитно-образовног рада (четири радне собе), прилагођене како садржајем тако и распоредом искључиво деци и њиховим потребама, а организоване у одговарајуће просторне целине. Објекат поседује дворишни заједнички простор који је уређен у функцији подршке дечијем учењу и развоју, у сарадњи са родитељима. Такође, има трпезарију, кухињу и канцеларију за запослене.

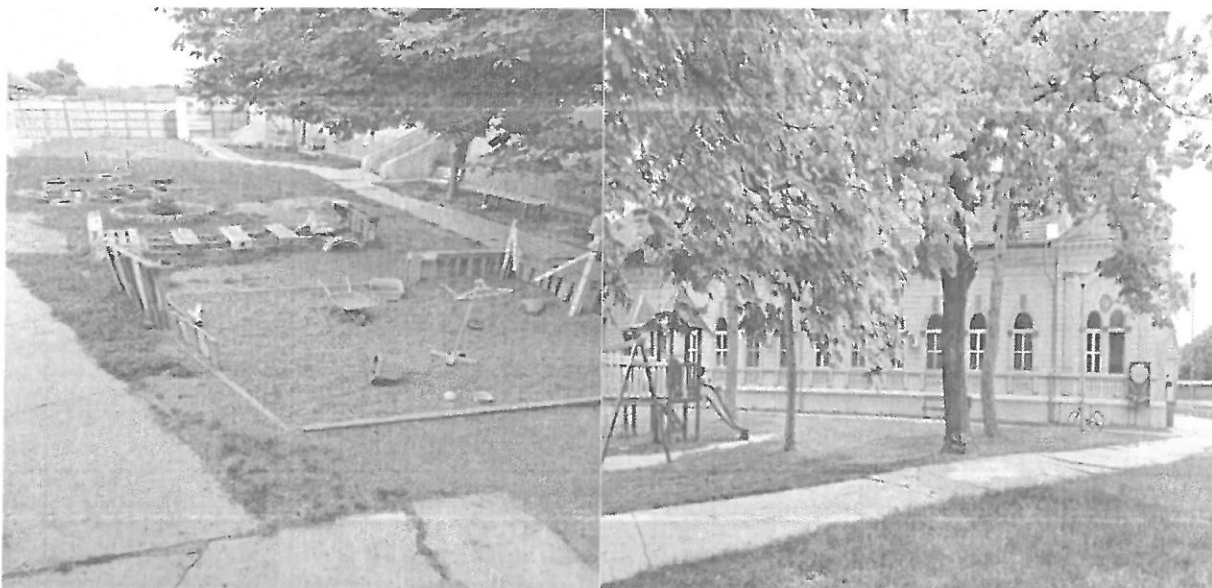
Вртић се налази у близини центра насеља и установа од друштвене важности (основна школа, Дом здравља, Дом културе, Месна заједница, спортски терени, библиотека, пошта, цркве...).

У једној групи овог објекта васпитно-образовни рад се реализује двојезично, на српском и русинском језику, а што омогућава и обавезује на поштовање различитости, толерантности и уважавање права свих чланова заједнице, почев од неговања језика, културе, обичаја и традиције, а уједно и развијање заједништва, упознавање и њихово међусобно зближавање.



СПЕЦИФИЧНОСТИ ОБЈЕКТА "МАСЛАЧАК" ГОСПОЋИНЦИМА

Просторије у којима се налази дечији вртић и у којима се реализује васпитно-образовни рад припадају Месној заједници. Временом су адаптиране, тако да сада постоје четири радне собе, кухиња, канцеларија за запослене. У склопу објекта имамо три целодневне и две полудневне групе које раде у две смене. Објекат поседује дворишни заједнички простор који је уређен у функцији подршке дечијем учењу и развоју, у сарадњи са родитељима. Вртић је окружен великим парком. Поред вртића се налази спортски терен, а у непосредној близини и ОШ „Жарко Зрењанин“, Дом здравља, ватрогасна служба, библиотека, пошта... Због све већег броја интересовања родитеља за упис деце јасленог узраста, планира се проширење објекта за једну васпитну јаслену групу.



II РЕСУРСИ УСТАНОВЕ И СРЕДИНЕ

1. Ресурси установе

а) Људски ресурси:

У складу са законским нормативима, а у моменту доношења Развојног плана, Установа упошљава 65 запослених на неодређено време и 3 запослених на одређено време и то за обављање следећих послова:

Р. бр.	Назив радног места	Бр. запослених
1.	Директор	1
2.	Васпитач	38
3.	Сарадник - медицинска сестра за превентивну здравствену заштиту и негу	1
4.	Медицинска сестра – васпитач	4
5.	Педагошки асистент	1
6.	Стручни сарадник - педагог	1
7.	Стручни сарадник- психолог	1
8.	Секретар установе	1
9.	Шеф рачуноводства	1
10.	Финасијско - рачуноводствени аналитичар	1
11.	Дипломирани економиста за финасијско - рачуноводствене послове	2
12.	Курир	1
13.	Главни кувар	3
14.	Помоћни кувар	2
15.	Спремачица	9
16.	Домар / мајстор одржавања	1

б) Материјално- технички ресурси:

Објекти:

У оквиру Установе налазе се четири објекта:

Назив објекта	Капацитет		Површина (м2)		Адреса
	Број група	Број деце	Објекат	Двориште	
„Мудра сова“	9	252	900	3300	Николе Тесле 47/а Жабалъ
“Меда”	4	63	220	200	Светог Николе 44 Жабалъ
„Маслачак“	5	121	360	440	Краља Петра Првог 16 Госпођинци

„Ђурђевак“	5	153	526	1150	Краља Петра Првог 72 Ђурђево
------------	---	-----	-----	------	---------------------------------

Објекат „Ђурђевак“ у Ђурђеву је адаптиран и налази се под заштитом РС. Од радне 2020/2021. године објекат је дат на управљање ПУ „Детињство“. Објекат „Маслачак“ је адаптиран простор. Објекат “Меда” у Жабљу је такође адаптиран школски простор, а једини наменски грађен објекат је “Мудра сова” у Жабљу.

Простор:

У свим објектима установе физичку средину чине: простор радне собе, заједнички простори унутар зграде објекта и спољашњи простори који се граде у циљу подршке добробити деце. Обзиром на то да физичко окружење (просторно-временска организација) на директан начин обликује-положај детета и васпитача у програму и да односи који проистичу из физичког окружења и којима се истовремено обликује физичко окружење чине непосредну средину за учење простор, није нешто дато по себи, независно од програма, већ обрнуто, да он на најдиректнији и најконкретнији начин одражава концепцију програма и треба да буде у складу са концепцијом Основа, у Установи ће се и даље системски:

- обезбеђивати опремање вртића (како њихових унутрашњих тако и спољашњих делова) намештајем, материјалима и средствима;
- континуираним преиспитивањем квалитета реалног програма практичара у васпитним групама подржавати и развијати тенденцију реорганизовања постојећих простора;
- различитим начинима реализације хоризонталног учења подстицати формирање, развијање и опремање просторних целина у вртићима;
- анализирати и радити на разумевању функција излагања у простору;
- преиспитивати и мењати временска структура имајући у виду реалне програме у васпитним групама, потребе породице и могућности које Установа поседује (флексибилна организација ритма дана у вртићима).

Све наведено ће бити у функцији подржавања димензија квалитетног простора: сарадње и позитивне међузависности, уважавање посвећености у активности и иницијативи, истраживање, експериментисање и стваралаштво, различитост, припадност и персонализованост, телесни, сезонски и естетски осећај и зачудност.

Простор одражава концепцију програма и нарочита пажња се посвећује сталном реструктурирању, развијању и обогаћивању простора у партнерству са породицом. Простор је променљив и динамичан. Приступачан је за сву децу, подстицајан, инспиративан и омогућава деци да бирају активности и садржаје и начине груписања, могу да раде заједно и сарађују, али и да се осаме и да самостално користе материјале на различите начине. Деца имају могућност да реорганизују простор, уређују га, истражују, креирају, стварају. На тај начин деца граде лични и групни идентитет и добијају прилику да се осете уважено и одговорно, а пре свега имају мноштво прилика да уживају и да се радују. Простор је организован кроз просторне целине. Промене у простору резултат су истраживања, иницирана дечијим питањима, игром и пројектима које као мале заједнице развијају. Материјали који се могу наћи у простору су природни, пластични, дрвени, рециклажни и други који омогућавају вишенаменско коришћење и подстичу дечију машту и креативност. Осим играчака и материјала са вишенаменском употребом, у простору се могу пронаћи и реални предмети који омогућавају деци непосредан доживљај стварности. Двориште и сви простори вртића су места за игру и учење и одражавају концепцију програма. Функције свега изложеног у простору су истраживање, видљивост програма, персонализованост (даје слику идентитета

групе и појединаца) и подстичу заједничко учешће свих актера (деце и одраслих у вртићу и заједници).

Улазни простор- информише и одаје дободошлицу свима који долазе, и одраслима и деци, другим одраслима. Простор треба да пружи информације о пројектима који се остварује у вртићу, о онима који у вртићу живе и да пружа осећање добродошлице.

Заједнички простори омогућавају различите начине сусретања и заједничко учешће деце различитог узраста и одраслих, омогућавају да деца мењају и користе друге просторе у вртићу, омогућавају да се деца и родитељи заједно играју. Ово треба да је заједнички посао свих запослених, уз учешће породице и консултовање са децом. Инспиративни простори позивају децу да се баве и делују у њима, манипулишу материјалима.

У радним собама треба да се простор и материјали организују у складу са концепцијом. И овде је важно стално имати на уму да су просторне целине дефинисане основном наменом у односу на активности и учење деце, да могу бити сталне, повремене и везане за пројекат, и да су радне собе у том смислу аутентичне за децу која ту бораве и у складу са пројектима /темама које се реализују у тој групи. При организацији просторних целина важан је адекватан намештај који ће омогућити деци доступност материјала, а васпитачу да је простор прегледан и безбедан за децу. Простор се може преграђивати ниским мобилним полицама, прозирним завесама, паноима, преградама. Истовремено је јако важно да у тим просторним целинама има довољно материјала и средстава који ће обезбедити дечију интеракцију са материјалима, њихово смисаоно ангажовање и делање. Због свега наведеног је јако важно направити скицу-нацрт радне собе како би се тада увидео потребан намештај, друга средства за преграђивање, али и материјал који треба да обогати те целине и подстакне децу на игру.

Двориште вртића захтева посебну пажњу и планирање акција како би се отворени простор учинио погодним и стимулативним за различите активности, игре и истраживање деце.

Заступајући уверење да су деца од малена врло компетентна бића, установа има велику одговорност да се према њима тако и односи. Зато је потребно организовати простор који је флексибилан и прилагођен деци, опремљен материјалима за истраживање, експериментисање и конструисање знања. Потребан је васпитач који је осетљив да види дете, да га поштује и негује његову индивидуалност. Зато је потребна установа која кроз васпитно-образовни процес подупире и поштује права деце уз слободно изражавање свих дететових креативних потенцијала, радозналости и аутономије.

Опрема:

У вођењу промена у простору и пружању подршке практичарима у формирању просторних целина у собама и заједничким просторима, сви објекти установе су неколико година уназад континуирано опремани мобилним ниским полицама које су лаке за преношење, тако да и деца могу да учествују у мењању и креирању простора у коме бораве. Васпитне групе поседују мобилне креветиће за децу, који се лако распоређују у оквиру просторних целина и не захтевају чување у ормарима. За потребе васпитно-образовног рада и коришћење информационе технологије у свакодневном раду са децом, све радне собе у објектима имају приступ бежичном интернету и објекти су опремљени рачунарском опремом које васпитачи користе по потреби (лаптоп/компјутер и звучник). Сва четири објекта користе информационо-комуникациону опрему коју чине: пројектори и платно за пројектовање, светлеће столове, мултифункционални уређаји (скенер, штампач, копирапарат) и 4 „пчелице“, односно бее бот сетове.

За просторе у којима функционише управа и у којима се одвијају сви организациони, правно-административни и руководећи послови, такође се може рећи да је опремљена на начин који задовољава потребе посла и омогућава његово несметано и квалитетно обављање, али би било сврсисходно да се канцеларије изместе у други простор како би се ослободио хол који би користила деца.

Опремљеност кухиња треба, такође, посматрати као континуиран процес, који захтева стално осавремењивање постојеће опреме у складу са потребама Установе, захтевима у погледу законске регулативе, стандардима у области припремања хране и новим трендовима и технологијама. Све приручне и централна кухиња целокупне Установе, су опремљене савременом опремом и то: машином за прање посуђа, великим посудама за кување оброка, конвектоматом за печење хране, расхладним ормарима и замрзивачима, машином за сечење хлеба, дводелним судоперама, неутралним столовима и висећим ормарићима за одлагање посуђа, колицима за служење хране, новим посуђем за припремање хране и прибором за децу за обедовање, а исто тако са новом професионалном машином за прање и сушење веша.

ц) Финансијски ресурси:

Оснивач Установе је Општина Жабалъ. Установа своју делатност остварује обезбеђивањем средстава из:

- буџета Општине Жабалъ,
- буџета Републике Србије,
- осталих прихода (спонзорства, донације).

2. Ресурси локалне заједнице

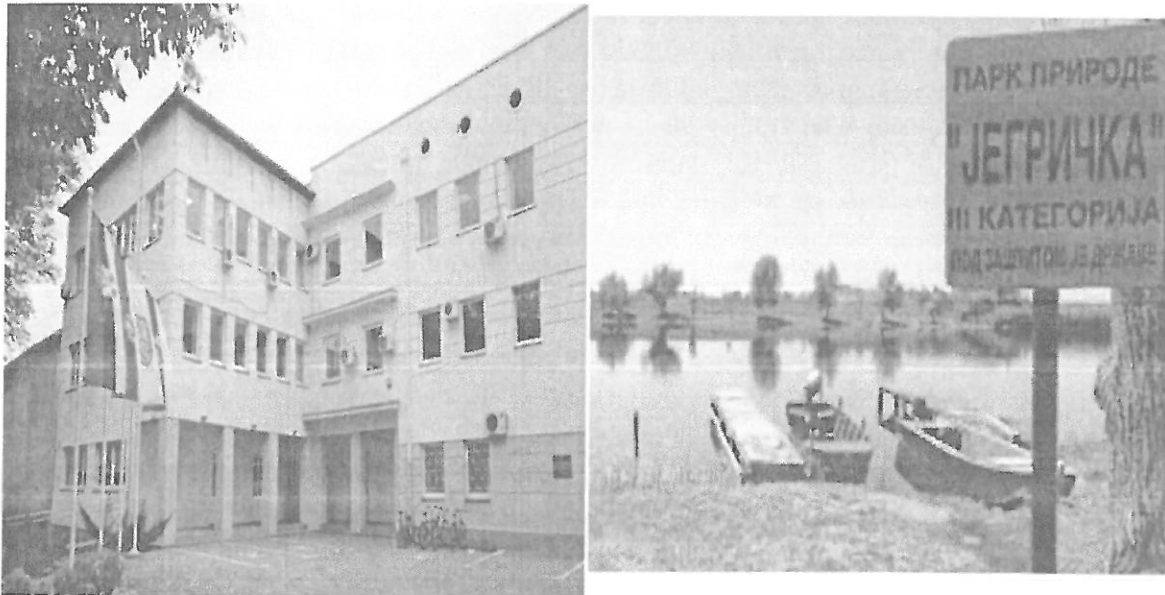
Значајно место у богаћењу дечјег социјалног искуства и проширивању обима културних подстицаја, има сарадња са локалном друштвеном заједницом. Стога ћемо у наредне четири године, као и претходних година, уложити труд да ова сарадња буде што садржајнија и у функцији учења. Наша предшколска установа обогаћује своју праксу коришћењем ресурса локалне заједнице, а деца учешћем у заједници развијају нова знања, осећање припадности и заједничког социјалног учешћа, властиту вредност и идентитет. Различита окружења у локалној заједници (школа, центри културе, спорта и рекреације, отворени простор и друге институције локалне средине) су простори заједничког учешћа деце и одраслих у учењу и грађењу смисла, кроз дијалог и узајамну подршку.

Информације о Установи и раду о њој периодично ће се ширити путем локалних и националних медија, и то информисањем о техничким питањима, осмишљеним предлозима о конкретним темама, гостовањима практичара са циљем објашњавања и појашњавања начина рада Установе.

Наша Установа наставља дугогодишњу повезаност са локалном заједницом на нивоу предузећа и институције културе (библиотека „Вељко Петровић“, разна Удружења и Кудови, сеоска домаћинства...). Континуирано ће се развијати интерсекторска повезаност институција које се баве децом и питањима образовања деце (ИРК, Центар за социјални рад са Дневним боравком, Педијатријска служба општине, Висока струковна школа за образовање васпитача, Филозофски факултет Универзитета у Новом Саду...).

Свака васпитна група и вртић користе различите начине повезивања и са својом ужом локалном заједницом. Планирање и реализација повезивања налази се у Годишњим плановима рада објеката и Извештајима о реализацији годишњих планова рада вртића.

Укључивање предшколске установе у манифестације, акције и догађаје у организацији локалне заједнице одвијаће се у ситуацијама када су оне повезане са реалним програмом васпитне групе.



Оно на шта смо посебно поносни јесте да је у протеклих неколико година, предшколска установа имала прилику да заједно са локалном самоуправом Жабља сарађује на разним пројектима од националног значаја.

Пројекти у сарадњи са друштвеном средином

ПУ је у сарадњи са ЦИП-Центром за интерактивну педагогију имао могућност да учествује у разним пројектима током протеклих година, а неки од њих су:

- **Кратки различити програми 2016/2017. и 2017/2018.** – „Подршка раном развоју, образовању и социјалној инклузији деце предшколског узраста из ромских заједница и других ускраћених група - РАДИОНИЦЕ”. Циљ програма је био доступност неког облика во рада, подстицање раног развоја, прихватање ове деце од стране заједнице. Програм је намењен деци предшколског узраста из ромских заједница и других осетљивих група као и родитељима.
- **Кратки различити програм 2018/19.-** - „Снажни од почетка”. Циљ програма је био подстицај раном развоју, подршка деци и родитељима, јачање компетенција деце и родитеља за децу која нису обухваћена постојећим облицима рада. Програм је намењен деци предшколског узраста из ромских заједница и других осетљивих група, као и родитељима.

Кратки програми које смо радили довели су до повећања обухвата деце и помогли су деци из различитих средина, која нису обухваћена неким од „стандардних“ облика рада, да подигну своје капацитете и олакшава им касније образовање, било да се ради о упису у ПУ или ОШ. Рад са родитељима у оквиру ових програма, такође, доприноси прихватању ПУ као партнера у одгајању деце.

Током **2019/2020. године** Установа је у партнерству са Локалном самоуправом Жабља била укључена у активности пројекта "Подршка реформи система предшколског

васпитања и образовања у Србији СУПЕР". Поводом обуке у оквиру Супер пројекта, формирана је радна група на нивоу локала са циљем укључености свих релевантних институција у активности овог пројекта, а као подршка за обезбеђивање квалитетног система васпитања и образовања за сву децу у Жабљу.

- Програм за родитеље „СНАЖНИ ОД ПОЧЕТКА – ДАЈМО ИМ КРИЛА“ током 2020/2021. године. Циљ програма је био да се пружи подршка развоју родитељских вештина и унапређивању услова за добробит деце узраста од две до шест година, а посебно деце из осетљивих група. Због ограничених ресурса, фокус код формирања група био је на породицама из маргинализованих група чија деца не похађају предшколску установу, како би им се пружио бар неки вид подстицаја за развој и учење. У активности су били укључени један или оба родитеља/старатеља, који су се подстицали на размену и заједничке активности свих чланова породице. Укупан број породица са којима се реализовао програм је 40.

Током 2022/2023. у партнерству са Општином Жабаљ, Домом здравља и Центром за социјални рад „Солидарност“, Установа спроводи пројекат „Подршка локалним самоуправама за ширење добрих политика и пракси подршке родитељству“, као део ширег пројекта „Подстицајно родитељство кроз игру“ који спроводе УНИЦЕФ и Влада Републике Србије уз финансијску подршку ЛЕГО ФОНДАЦИЈЕ, и имплементационим партнерима Сталном конференцијом градова и општина (СКГО) и Центром за подршку раном развоју и породичним односима – Хармонија. У оквиру овог пројекта, 20 практичара из наше установе је добило прилику да учествује на обукама за примену научно потврђених вештина и алата за подржавајуће саветовање родитеља за подстицајно, емоционално подржавајуће и разиграно родитељство којим се ствара најбоље окружење за дете. Такође, програм је усмерен на унапређење интерсекторске сарадње за практичаре који у истој заједници пружају подршку деци и родитељима из својих улога и у оквирима својих сектора и стварање прилика за даље хоризонталне размене добре праксе.

ЈАВНЕ И КУЛТУРНЕ МАНИФЕСТАЦИЈЕ

Путем културних и јавних манифестација, осим што се промовише делатност Установе, остварују се и постављени задаци у оквиру васпитно-образовног рада са децом, као и задаци постављени у оквиру програма сарадње са родитељима. Установа ће реализовати културне и јавне манифестације с циљем обележавања значајних датума, важних друштвених и сезонских догађаја.

Осим у директном грађењу програма кроз развијање тема и пројеката, сарадња предшколске установе са локалном заједницом се огледа и кроз учешће у различитим дешавањима у локалној заједници, али недовољно. Требало би поради на овом аспекту како би деца добила прилику развијају нова знања, осећање припадништва и заједничког социјалног учешћа.

III МИСИЈА И ВИЗИЈА

МИСИЈА

Ми смо васпитно-образовна установа која је сигурна, поверљива и поуздана. Чувари смо дечијих права, негујемо љубав, поштовање, право на различитост и подстичемо дечији развој. Учимо кроз игру, истрживање, заједничко деловање и дружење са вршњацима и локалном заједницом. Стимулишемо рани развој деце, развијамо партнерске односе са родитељима и заједницом и заједничим снагама унапређујемо живот и рад деце у вртићу. Негујемо самопроцену свога рада и заједно, учећи, смо подршка добробити сваког детета, читаве заједнице и сваког актера у васпитању деце.

ВИЗИЈА

У наредним годинама тежимо да проширимо наше капацитете како би већи број деце био обухваћен нашим програмом подстицање раног развоја. Желимо да радимо на освећивању важности и разумевању новог програма Године узлета. Тежимо развијању бољих партнерских односа са родитељима и ЛЗ у циљу постизања добробити свих актера у васпитно-образовном процесу.

НАШ МОТО

Нема века без човека!
Ни света без детета!
Времена се мењају – то и врапци знају.
Живот тече – ма у ком да си крају.
Будућност здраву људи желе да граде,
љубав и мир свуда да саде.
Стварати свет није лако,
зато нам је важно дете свако.
Ако хоћемо здраву Планету
морамо поштовати тог човека у детету!
Стремимо бољем окружењу
и новом учењу.
Мењамо приступ знању,
заснивамо учење на искуственом стању.
Стратегија цела – слобода мисли и дела.
Доживи, истражи, кажи,
комбинуј, пробај,
целим телом ради,
односе квалитетне гради.
Само дубоко диши – учење интегриши.
Простор нека буде инспирација,
изазовна ситуација,
нек позива на сарадњу вршњаке, породицу, локалну заједницу.

IV ПРИОРИТЕТИ РАЗВОЈА

Анализа стања заснива се на подацима које смо добили на разговорима о развоју предшколске Установе и резултатима самовредновања у четири области квалитета (Правилник о стандардима квалитета рада установе, „Сл. гласник РС – Просветни гласник“, бр. 14/2018).

Разговори о развојном планирању са васпитно-образовним особљем одржани су током маја, у сваком објекту, понаособ. Међу присутнима су били васпитачице, медицинске сестре васпитачи, спремачице, куварице, мајстори на одржавању. Запослени су имали прилику да изврше анализу стања у свим областима квалитета, кроз дискусију, одговарајући на питања Шта добро радимо у нашој предшколској установи? и Шта треба да променимо у раду наше установе? Са родитељима и представницима локалне заједнице је организован састанак, 24.5.2023. године, на којем су присутни имали прилику, такође, да изврше анализу стања Шта добро радимо у нашој предшколској установи? и Шта треба да променимо у раду наше установе? Родитељи и представници ЛЗ су, такође, имали прилику да нам своје идеје и промишљања дају и преко гугл упитника. Укупно 20 родитеља и представника ЛЗ из сва три места (Жабља, Ђурђева и Госпођинаца) су узели учешће у испитивању анализе стања. Реализоване су и консултације са децом, у 17 група, како би се у анализу стања уврстили и подаци од најмлађих учесника наше установе (користећи разговоре, цртеже и опсервацију у игри). За израду новог развојног плана коришћени су и подаци добијени применом инструмената у оквиру процеса самовредновања рада наше установе у оквиру области васпитно-образовни рад.

Као јаке стране и квалитете установе у оквиру области *Васпитно-образовни рад*, запослени износе да је физичка средина подстицајна за учење и развој деце, да су материјали доступни, да је простор организован тако да се подржавају разни облици учења, користе се заједнички простори за учење и сарадња међу децом. Понеки наводе да се уважава дечије мишљење и прате њихова интересовања. Васпитачи, деца и родитељи заједно учествују у обогаћивању физичке средине. Истовремено, као потребу за променом, запослени наводе да је потребна већа иницијатива родитеља и укљученост локалне заједнице током трајања пројекта. Такође, наводе да имају потешкоће у сакупљању материјала неопходних за васпитно – образовни рад, као и недостатак простора за одлагање материјала који се не користе у раду. Неколицина износи да им је потребна подршка у документовању рада.

У оквиру области *Подршка деци и породици* запослени, као јаке стране, издвајају да је установа безбедна средина, негују се и уважавају различитости и мултикултуралност, негују се позитивни односи и вртић је отворен за сарадњу са породицом и локалном заједницом кроз учешће у пројектима. Безбедност у установи се наводи и као потреба за променом, али мислећи се на безбедност током боравка у дворишту што је тренутно у поступку решавања. И у овој области запослени наводе да је потребна већа укљученост родитељ и локалне заједнице.

У трећој области квалитета *Професионална заједница учења* запослени препознају да установа пружа подршку новозапосленом особљу у раду и прилагођавање на нову средину, развијена је култура самовредновања, васпитачи промишљају о своме раду. Потребу за променом виде у организовању размене знања и искустава унутар и између објеката, као и у потреби за развијањем модела транзиције на свим нивоима.

У оквиру четврте области *Управљање и организација*, као снагу запослени препознају могућност стручног усавршавања и да је организација рада установе ефикасна, развојни план се заснива на резултатима процене самовредновања и раду тимова, директор сарађује са локалном самоуправом. Оно што би требало унапредити јесте поверење директора у запослене, њихове могућности и примена различитих облика стимулације, као и учешће директора у иницирању, успостављању и подржавању сарадње са локалном заједницом.

Представници родитеља и ЛЗ, као јаке стране и квалитете установе, препознају добру комуникацију и сарадњу са васпитачицама и медицинским сестрама васпитачицама, добру бригу о деци и посвећеност свих запослених кроз заједничко учешће и игри коришћењем реалних животних ситуација и боравком у дворишту и коришћењем ресурса ЛЗ (пре свега остварена сарадња са Оштинском народном библиотеком). Адаптирани су општински објекти и проширен је капацитет вртића, а ради се и даље на проширењу. Потребно је проширити облике сарадње са основним школама и развити модел транзиције који ће олакшати деци прелазак из ПУ у ОШ. Из попуњених електронских упитника се види да постоји расположење проширивања облика сарадње са ЛЗ (Дом здравља, ЦСР, КУД, месне заједнице), али би требало порадити на преузимању иницијативе за сарадњу и освешћивање важности заједничког учешћа у реализацији пројектних активности.

Од деце добијамо податке да желе вртић у којем би волели да највећи део времена проводе на отвореном, у дворишту, у којем би били разноврсни реквизити: пекара како би поклањали људима производе, дугачка љуљашка за више деце, тунел, кош, кухиња са судићима, пуно лопти за игру, терен за тенис, кућица од дрвета, кућица за птице, кућица на дрвету, простор за цртеже кредама, пескарник, шарени столови и столице, вртић да се окречи у зелено, балони са словима исписани именима деце, златна фотеља, гуме за љуљање, фиоке за одлагање играчака, лежалаке, апарат за бомбоне, полигон за бицикле, простор за животиње (пилиће, мачке, рибице...), справе за пењање, прави фудбалски терен, тезга за сладолед, трамболина, башта, дворац, клацкалица, тобоган

Током процеса самовредновања добијени су подаци у којима запослени и деца виде да у уређењу и обогаћивању физичког простора учествују деца, васпитачи, други запослени и родитељи, али да то родитељи не виде. Значи, требало би подробније да се бавимо питањем укључивања и освешћивањем о укључености родитеља, у концепту Година узлета. А исто тако, потребно је да се бавимо и освешћивањем запослених о могућим заједничким доприносима, као и о видљивости укључености свих актера у живот и рад вртића, као и о различитим начинима укључивања родитеља.

На основу обједињене анализе свих података до којих смо дошли кроз разговоре о развоју предшколске установе и анализу резултата самовредновања, Стручни актив за развојно планирање издвојио је две приоритетне области промене: **Подршка деци и породици** **Професионална заједница учења**.

Наша Установа је од септембра 2022. почела са применом Основа програма предшколског васпитања и образовања „Године узлета“. У *Основама програма* велики значај се придаје физичком окружењу и коришћењу различитих места у локалној заједници као места активности, учења и истраживања деце, као и учешћу родитеља у развијању реалног програма. Наша установа је учествовала у Супер пројекту у оквиру којег су се реализовале активности промене физичког окружења, тј. започете су промене у оплемењивању простора у којем су учествовали и родитељи. Те активности смо наставили применом „Године узлета“, али родитељи оцењују да су учествовали у активностима само доношењем материјала или директним физичким ангажовањем. Добили смо податке да су родитељи мало били укључени

у прославе пројеката. Требало би развијати партнерство са родитељима кроз отворену и двосмерну комуникацију уживо, уз уважавање и поштовање мишљења са обе стране. Потребно је осмислити тематске родитељске састанке, у складу са потребама сваке групе, различите начине дружења деце, родитеља и запослених у просторима вртића и ван њега, пружати могућности различитог начина учествовања, а који је за родитеље има смисла. Родитељи наводе да су задовољни јер деца пуно времена проводе на отвореном простору, у дворишту, али било би пожељно да та места на отвореном буду и ван дворишта, тј. да више места за учење проналазимо у ЛЗ. Видљиво је и да родитељи препознају значај транзиције и колико различите активности и укључивање стручњака могу да олакшају деци прелазак из ПУ у ОШ. Требало би осмислити различите активности током читавог периода у Години пред полазак у школу како би нову средину и нове одрасле особе упознали уз своје другаре и васпитачице, који су им блиски и познати и на тај начин да подржимо континуитет у развоју деце. Поједини родитељи навели су да деца не добијају довољно основе и предзнања за школске вештине (нпр. „Не уче песмице и рецитације“, „Не знају годишња доба“...), па је ово основ за освешћивање запослених о потреби за упознавање родитеља са интегрисаним начином учења и развијањем реалног програма кроз пројектне активности.

Професионална улога васпитача и стручних сарадника подразумева стално преиспитивање и промишљање о свом професионалном раду, развијање рефлексивне праксе кроз сарадњу са колегама, хоризонтално учење и стручно усавршавање (*Основе програма предшколског васпитање и образовања Године узлета, 2018*). Претходних година су запослени били оптерећени разним обукама и пројектима везани за увођење програма „Године узлета“, па се запоставио облик преношења знања и искуства, а са тим везано и преиспитивање сопствених размишљања и уверења. Учествовали смо у Моделу заједнице професионалног учења, па би било пожељно стечена знања и искуства искористити и пренети колегиницама које нису биле у језгру промена. Запослени, такође, наводе да није видљиво партнерство са локалном заједницом, нити је видљиво учешће наше установе у манифестацијама средине, а које имају смисао. Потребно је иницирати развијање партнерства, изаћи и користити места у ЛЗ, како за идеје и провокације за развијање пројеката, тако и циљано како би се истраживале идеје и развијали пројекти, а што је у складу са потребама и деце и родитеља за провођењем времена на отвореном. Из података, које смо добили од представника ЛЗ, се закључује да постоји расположење и отвореност за сарадњу и партнерство, али је потребно иницирање разговора, договарање, као и мапирање места и појединаца чији капацитети могу бити искоришћени за наша мала и велика истражива

ОБЛАСТ ПРОМЕНЕ: ПОДРШКА ДЕЦИ И ПОРОДИЦИ

ЦИЉ 1: Развијање партнерства са породицом кроз заједничко учење свих актера у грађењу заједничких односа
 ЗАДАТАК 1.1.: Повећати степен информисаности родитеља о животу и раду Установе

АКТИВНОСТИ	НОСИОЦИ	ВРЕМЕ РЕАЛИЗАЦИЈЕ	ПЛАН ЕВАЛУАЦИЈЕ			
			КРИТЕРИЈУМ УСПЕХА	ИНСТРУМЕНТИ	НОСИОЦИ	ВРЕМЕ
1.1.1. Информисати родитеље о процедурама и правилима у Установи	Стручни актив за РП, Васпитачи/медицинске сестре васпитачи	Септембар 2023., 2024., 2025., 2026., 2027.	Основни подаци о Установи се постављају на сајт, На родитељским састанцима су родитељи обавештени о процедурама и правилима рада Установе	Увид у сајт, Увид у документацију васпитача/медицинских сестара васпитача	Стручни актив за РП	Јун 2023., 2024., 2025., 2026., 2027.
1.1.2. Испитати потребе родитеља о могућим начинима укључивања	Стручни актив за РП, Васпитачи/медицинске сестре васпитачи	Септембар 2023., 2024., 2025., 2026., 2027.	Израда плана укључивања родитеља	Увид у документацију ПУ, Увид у документацију васпитача/медицинских сестара васпитача	Стручни актив за РП	Јун 2023., 2024., 2025., 2026., 2027.
1.1.3. Упознати родитеље са интегрисаним учењем кроз приказ реализованих пројеката са децом	Стручни актив за РП, Васпитачи/медицинске сестре васпитачи	Током године почев од радне 2023/2024. године	Свака група је уживо представила један пројекат	Извештај ПУ, Увид у документацију васпитача/медицинских сестара васпитача	Стручни актив за РП	Јун 2023., 2024., 2025., 2026., 2027.

ЦИЉ 2: Развијање различитих нивоа транзиције у циљу подршке дејем доживљају припадности новом окружењу ЗАДАТАК 2.1.: Унапредити транзицију на свим нивоима по објектима и групама израдом детаљних планова транзиције

АКТИВНОСТИ	НОСИОЦИ	ВРЕМЕ РЕАЛИЗАЦИЈЕ	ПЛАН ЕВАЛУАЦИЈЕ			ВРЕМЕ
			КРИТЕРИЈУМ УСПЕХА	ИНСТРУМЕНТИ	НОСИОЦИ	
2.2.1.Израда плана транзиције из породице у ПУ	Стручни актив за РП, Васпитачи/медицинске сестре васпитачи	Август сваке године почев од 2023/2024.	Сваки објекат и групе имају разрађене планове	Планови и извештаји ПУ по објектима	Стручни актив за РП	Сваке радне године почев од радне 2023/2024. године
2.2.2.Израда плана транзиције из јаслених у вртићке групе	Стручни актив за РП, Васпитачи/медицинске сестре васпитачи	Август сваке године почев од 2023/2024.	Сваки објекат и групе имају разрађене планове	Планови и извештаји ПУ по објектима	Стручни актив за РП	Сваке радне године почев од радне 2023/2024. године
2.2.3.Израда плана транзиције из вртићких група у групе Године пред полазак у школу	Стручни актив за РП, Васпитачи/медицинске сестре васпитачи	Август сваке године почев од 2023/2024.	Сваки објекат и групе имају разрађене планове	Планови и извештаји ПУ по објектима	Стручни актив за РП	Сваке радне године почев од радне 2023/2024. године
2.2.4.Израда плана транзиције из групе Године пред полазак у школу у Основну школу	Стручни актив за РП, Васпитачи/медицинске сестре васпитачи	Август сваке године почев од 2023/2024.	Сваки објекат и групе имају разрађене планове	Планови и извештаји ПУ по објектима	Стручни актив за РП	Сваке радне године почев од радне 2023/2024. године

ОБЛАСТ ПРОМЕНЕ: ПРОФЕСИОНАЛНА ЗАЈЕДНИЦА УЧЕЊА

ЦИЉ 1: Унапређивање процеса хоризонталне размене и развијање рефлексивне праксе
ЗАДАТАК 1.1.: Организовање хоризонталне размене унутар објекта

АКТИВНОСТИ	НОСИОЦИ	ВРЕМЕ РЕАЛИЗАЦИЈЕ	ПЛАН ЕВАЛУАЦИЈЕ			ВРЕМЕ
			КРИТЕРИЈУМ УСПЕХА	ИНСТРУМЕНТИ	НОСИОЦИ	
1.1.1. Упознавање васпитача ван језгра са Моделом ЗПУ	Стручни актив за РП, Главни васпитачи, стручни сарадници	Октобар сваке године почев од радне 2023/2024. године	Васпитачи и медицинске сестре васпитачи из објекта ван језгра су упознати са моделом ЗПУ	Увид у документацију стручног актива за РП	Стручни актив за РП	Јун сваке године почев од радне 2023/2024. године
1.1.2. Одабир области којом ће се bavити упарени објекти (Планирање, Документовање, Простор, Инклузија)	Стручни актив за РП, Главни васпитачи, стручни сарадници	Октобар сваке године почев од радне 2023/2024. године	Изабрана је област за по два упарена објекта	Увид у документацију стручног актива за РП	Стручни актив за РП	Јун сваке године почев од радне 2023/2024. године
1.1.3. Израда плана размене по Моделу ЗПУ по принципу бављења одабраном области између група у оквиру једног објекта	Стручни актив за РП, Главни васпитачи, стручни сарадници	Октобар сваке године почев од радне 2023/2024. године	Сваке године се поново бира област	Увид у документацију стручног актива за РП	Стручни актив за РП	Јун сваке године почев од радне 2023/2024. године

ЗАДАТАК 2.1.: Организовање хоризонталне размене између објеката

АКТИВНОСТИ	НОСИОЦИ	ВРЕМЕ РЕАЛИЗАЦИЈЕ	ПЛАН ЕВАЛУАЦИЈЕ			
			КРИТЕРИЈУМ УСПЕХА	ИНСТРУМЕНТИ	НОСИОЦИ	ВРЕМЕ
1.2.1.Реализовање састанка хоризонталне размене између упарених објеката кроз изношење увида из одабране области, као завршетак претходног задатка	Стручни актив за РП, Главни васпитачи, стручни сарадници	Април сваке године почев од радне 2023/2024. године	Сваке године реализован један састанак између 2 објекта	Увид у документацију стручног актива за РП	Стручни актив за РП	Јун сваке године почев од радне 2023/2024. године
1.2.2.Реализовање узајамних посета васпитача/медицинских сестара васпитача другим објектима кроз хоризонталну размену на унапред одабрану тему посете	Стручни актив за РП, Главни васпитачи	током године, почев од радне 2023/2024. године	Најмање 2 посете у току године	Увид у документацију васпитача/медицинских сестара васпитача	Стручни актив за РП	Јун сваке године почев од радне 2023/2024. године

ЦИЉ 2: РАЗВИЈАЊЕ ПАРТНЕРСТВА СА ЛОКАЛНОМ ЗАЈЕДНИЦОМ КРОЗ ИНИЦИРАЊЕ АКЦИЈА И ЗАСТУПАЊЕ И ПРОМОВИСАЊЕ ПРАВА ДЕТЕТА, КАО И У ЦИЉУ БОЉЕ ВИДЉИВОСТИ У ЗАЈЕДНИЦИ

ЗАДАТАК 1.1.: Повећати учешће ПУ у манифестацијама у ЛЗ

АКТИВНОСТИ	НОСИОЦИ	ВРЕМЕ РЕАЛИЗАЦИЈЕ	КРИТЕРИЈУМ УСПЕХА	ПЛАН ЕВАЛУАЦИЈЕ		
				ИНСТРУМЕНТИ	НОСИОЦИ	ВРЕМЕ
2.1.1.Мапирање институција/организација/удружења са којима ПУ може да успостави сарадњу у циљу иницирања акција и заступања и промовисања права детета	Главни васпитачи, стручни сарадници, васпитачи/медицинске сестре	Октобар сваке године почев од радне 2023/2024. године	Успостављен договор око сарадње и учешћа ПУ у манифестацијама ЛЗ	Увид у документацију	Стручни актив за РП	Октобар сваке године почев од радне 2023/2024. године
2.1.2.Израда плана учествовања у манифестацијама у ЛЗ	Главни васпитачи, стручни сарадници, васпитачи/медицинске сестре	Октобар сваке године почев од радне 2023/2024. године	Сваки објекат учествује у бар једној манифестацији током године	Увид у документацију	Стручни актив за РП	Октобар сваке године почев од радне 2023/2024. године
2.1.3.Реализовање прославе пројеката ван простора ПУ	Стручни актив за РП, Васпитачи/медицинске сестре	Током сваке године, почев од радне 2023/2024. године	Свака група прославља бар један пројекат у ЛЗ, ван простора ПУ	Увид у документацију васпитача/медицинских сестара	Стручни актив за РП	Јун сваке године почев од радне 2023/2024. године

V ЧЛАНОВИ СТРУЧНОГ АКТИВА ЗА РАЗВОЈНО ПЛАНИРАЊЕ

Светлана Бошков, директор

Бранка Павловић, координатор актива, васпитач

Наташа Лукић, стручни сарадник психолог

Мирјана Николић, стручни сарадник педагог

Јелена Косовац, васпитач

Милица Крвопић, васпитач

Виолета Шолаја, васпитач

Теодора Голубовић, васпитач

Данијела Млађеновић, васпитач

Ружа Каранов, васпитач

Снежана Танкосић, васпитач

Милана Бркић, представник Савета родитеља

Симо Васић, представник локалне заједнице

Директор:

Светлана Бошков



Председник управног одбора:

Горан Стојшић

